

Türk İşaret Dili Eğitimi



Konuşan Ellerle Sesimizi Duyuralım

Konuşmacı
Öğr. Gör. Dr.
Ömer KÜÇÜKÖNER

Konuşmacı
İşaret Dili Tercümanı
Saliha ÇELEBİ PİLGE



İşitme engelli nedir ?



Bir cihaz yardımı (işitme cihazı) olmadan yada cihaz yardımıyla ana dilini öğrenmekte zorluk çeken bireydir.



İşitme engellilerin özellikleri



- ❖ Uzun cümleleri anlayamazlar.
- ❖ Arkasından seslendiğimizde bizi duymayabilir
- ❖ Okuduklarını anlamakta zorlanırlar.
- ❖ Konuşan kişilerden birine dikkatini verebilir. Aynı anda iki kişiyi anlayamaz.
- ❖ Görsel zekaları çok iyidir. Matematik'i geometriyi çok iyi yapabilirler.
- ❖ Spor alanında başarılıdırlar iyi koşabilirler yada spor tekniklerini kolay öğrenir ve uygularlar
- ❖ Bazı işitme engelliler ise konuşmaları hiç duymazlar onlarla da işaret ve vücut dilini kullanarak anlaşabiliriz.



İşitme engelli öğrencinin arkadaşlarına öneriler.



- ❖ Kısa cümlelerle konuşun
- ❖ Konuşurken yüz yüze olun.





İşitme engellilere bakış



- ❖ İşitme engelli bireyler işitme becerisini kullanamadığı için ailesi, arkadaş; **hırçınlık, içe dönüklük, kızgınlık gibi davranışlar** sergilerler.
- ❖ İşitme engelli çocukların özel eğitim ihtiyacının belirlenmesinde **işitme engelinin derecesi** önemlidir.
- ❖ Çok hafif ve hafif derecede işitme kaybı olan çocuklara ev ve sınıf ortamında gerekli düzenlemeler yapılarak
- ❖ İşitme engel **derecesi arttıkça**, kullanılan iletişim **modelleri ve eğitim teknikleri farklılık** gösterir.





İşitme engellilere bakış



- ❖ İşitme engelli biriyle konuşmaya başlarken, kendisiyle konuştuğunuzu fark etmesini sağlayın.
- ❖ İşitme engelli bireyin kamu ve özel kurumlarda işlerini yürütebilmesi (doktor muayenesi ya da hukuki) için **işaret dili tercümanı** kullanması gerekmektedir.
- ❖ Sessiz ve iyi aydınlatılmış bir ortam, **etkili iletişim** için idealdir.
- ❖ Açık, anlaşılır kelimelerle, yavaşça konuşun. Böylece az duyan engelliler dudaklarınızı okuyabilirler.
- ❖ İşitme engelli ya da işitme güçlüğü çeken birine **bağırarak konuşmanıza** gerek yoktur
- ❖ İşitme engelliler için konferans salonlarının **ön sıralarından** yer ayırın.
- ❖ Jest ve mimikler, işitme engellilerin mesajları doğru algılamaları açısından önemlidir.



İşaret dili



Türk Dil Kurumuna (TDK) göre, iletişim akla gelebilecek her türlü yolla **duygu, düşünce veya bilgilerin** aktarılmasıdır.

İnsanoğlu **işitme ve konuşmayı** başlıca iletişim tarzı olarak seçmiştir; ancak zihnimizin sınırsız algılama yeteneği **beş ana duyumuzun** hepsini ve pek çok vücut işlevini iletişim için kullanır.

İşaret dili; İşitme engellilerin iletişim için kullandıkları, **el hareketlerini, yüz mimiklerini ve vücudun tamamını kullanarak** oluşturdukları **sessiz, görsel bir dildir.**



İşaret dili eğitiminin amacı nedir?



- ❖ İşitme ve konuşma engelli bireylerin toplumda iletişim olanaklarını arttırabilmek,
- ❖ İşaret dilini bilenlerin sayısının arttırılmasını sağlamak,
- ❖ İş yaşamlarında işitme engellilerle karşılaşmalarında onların ihtiyaçlarını kolaylıkla iletişim yolu olan işaret diliyle sağlama yeteneği kazandırmak.





- ✓ Dünyada her işaret dilinin başlangıcının işitme engellileri bir araya getiren bir kurumun, yani işitme engelli okullarının kurulması ile eş zamanlı olduğu düşünülmektedir.
- ✓ Fransa'da **1770'li yıllarda grameri olan bir dil olarak kabul edilmiş** ve okullarda öğreilmeye başlanmıştır.
- ✓ Amerika'da **1817 yılında ilk işaret dili öğreten okul** kurulmuştur.

- ✓ İlk işitme engelliler okulu Osmanlı döneminde **II. Abdülhamit tarafından kurulan (1902) Yıldız Sağırlar Okuludur.**
- ✓ **1960 Türkiye İşitme Engelliler Milli Federasyonu** kuruldu **1980 İstanbul merkezli Türk İşaret Dili (TİD) çalışmalarına** başlandı.
- ✓ Millî Eğitim Bakanlığı tarafından **2012 yılında Türk İşaret Dili Sözlüğü** hazırlanmıştır.

İşitme engellilerde iletişim yöntemleri



işaret desteği almayan eğitim yöntemleri

- ❖ Doğal sözel–işitsel yöntem
- ❖ İşitsel yöntem

işaret desteği alan eğitim yöntemleri

- ❖ İşaret dili
- ❖ Parmak alfabesi yöntemi
- ❖ Tüm (total)yöntem

Dođal szel–iřitsel yntem



- ❖ Çocukların var olan iřitme kalıntılarından yararlanarak, iřitme kaybına uygun cihazların kullanılmasıyla, dođal ortamlarda konuřma ve dil geliřimini sađlamayı amalar.
- ❖ Bu yntemde erken tanı, iřitme kaybına uygun cihaz kullanımı, cihaz kullanımında srekliliđi sađlama ve erken eđitim byk nem tařımaktadır.
- ❖ Ayrıca bu yntemde ailenin eđitime dođrudan katılımı ve ailenin bilinlendirilmesi vazgeilmez bir unsurdur

❖ İşitsel yöntem



- ❖ Çocukla iletişimde sadece işitme duyusu kullanılır.
- ❖ İşitme engelli çocukların gecikmeli de olsa işiten çocuklarla aynı dil edinim süreçlerini izleyeceği kabul edilir.
- ❖ İşitme cihazlarının önemi büyüktür.,
- ❖ çocuk ile iletişim sırasında sadece işitme duyusunu geliştirici etkinlikler ve iletişim yöntemlerinin tercih edilmesidir.
- ❖ Dudak okuma, parmak alfabesi gibi yöntemler; dinleme becerisinin gelişimini engellediği düşüncesinden dolayı kullanılmaz.



❖ Parmak alfabeti yöntemi

❖ Belirli bir dilin harflerini parmaklarla göstermeye dayanır. Kullanılması sınırlı bir yöntemdir. Yazı dilini bilenler tarafından kullanılır.



❖ Tüm (Total) yöntem

- ❖ Dil ediminde kullanılmakta olan sözel, işitsel, yazılı ve işarete dayalı tüm yöntemleri kullanmaya dayanan eğitim yöntemidir.
- ❖ Temelinde yöntemin bir araç olduğu ve aracın amaçlarla uyum içinde olması gerektiği düşüncesi vardır.
- ❖ Bireysel farkların ve bireysel ihtiyaçların önemine dayanan bir yöntemdir.

❖ İşaret dili



- ❖ Nesne ve fikirlerin işaretlerle anlatılmasına dayanan **görsel bir iletişim** sistemidir
- ❖ Genellikle **doğuştan engelli olup eğitim görmemiş işitme engelli** bireylerin kullandığı yöntem olarak bilinmektedir.
- ❖ İşaret dili kullananlar, konuşmayı öğrenebilmek için görsel uyarınları kullanırlar.
- ❖ Bu sebeple dikkatlerini işitmeye değil görmeye verdikleri için dinlemeyi öğrenmemektedirler.

İşaret dilinin ana özellikleri şunlardır:



- ❖ El ve vücut hareketleri ile mimikler kullanılarak ifade edilen tam ve yeterli görsel bir dildir.
- ❖ İşaret dilleri de sözlü diller gibi gramer yapısına sahiptir.
- ❖ Her işaret dilinin kendine özgü gramer kuralları vardır.
- ❖ Her kavram için kullanılan işaretler kullanıcılar arasında ortaktır.
- ❖ Her ülkenin kendi işaret dili vardır.
- ❖ İşaret dili ediniliyor mu yoksa öğreniliyor mu?

İşaret dilinin ana özellikleri şunlardır:



❖ İşaret dillerindeki işaretler neyin taklididir?

Anlatılmak istenen kavramın şeklini, özelliğini ya da hareketini temsil etmektedir.

❖ Türkçede Ses bilimsel açıdan baktığımızda

FİL DİL işaret dilinde de benzer şekilde **ŞANS ŞARAP**

❖ Biçimbilim açısından bu iki dil birbirinden farklı görünüm sergilemekte,



Anadil olarak işaret dili gelişimi



- ❖ İşiten bir çocuk, sağır ebeveyne sahiptir. **iki dilli** olarak büyür.
- ❖ İki taraflı ileri veya çok ileri derecede işitme kaybı vardır ve sağır ebeveynlere sahiptir.
- ❖ İki taraflı ileri veya çok ileri derecede işitme kaybı vardır; ancak erken yaşta işaret dilinde özel eğitim olanağı mevcuttur.
- ❖ İki taraflı ileri veya çok ileri derecede işitme kaybı vardır; işiten ebeveynleri vardır; geç tanı, tedavi ve rehabilitasyon



Yenidođanın iřitme
taramasını ilk **1 ay**
içinde yapmak



ilk **3 ay** içinde iřitsel
tanılama yapmak



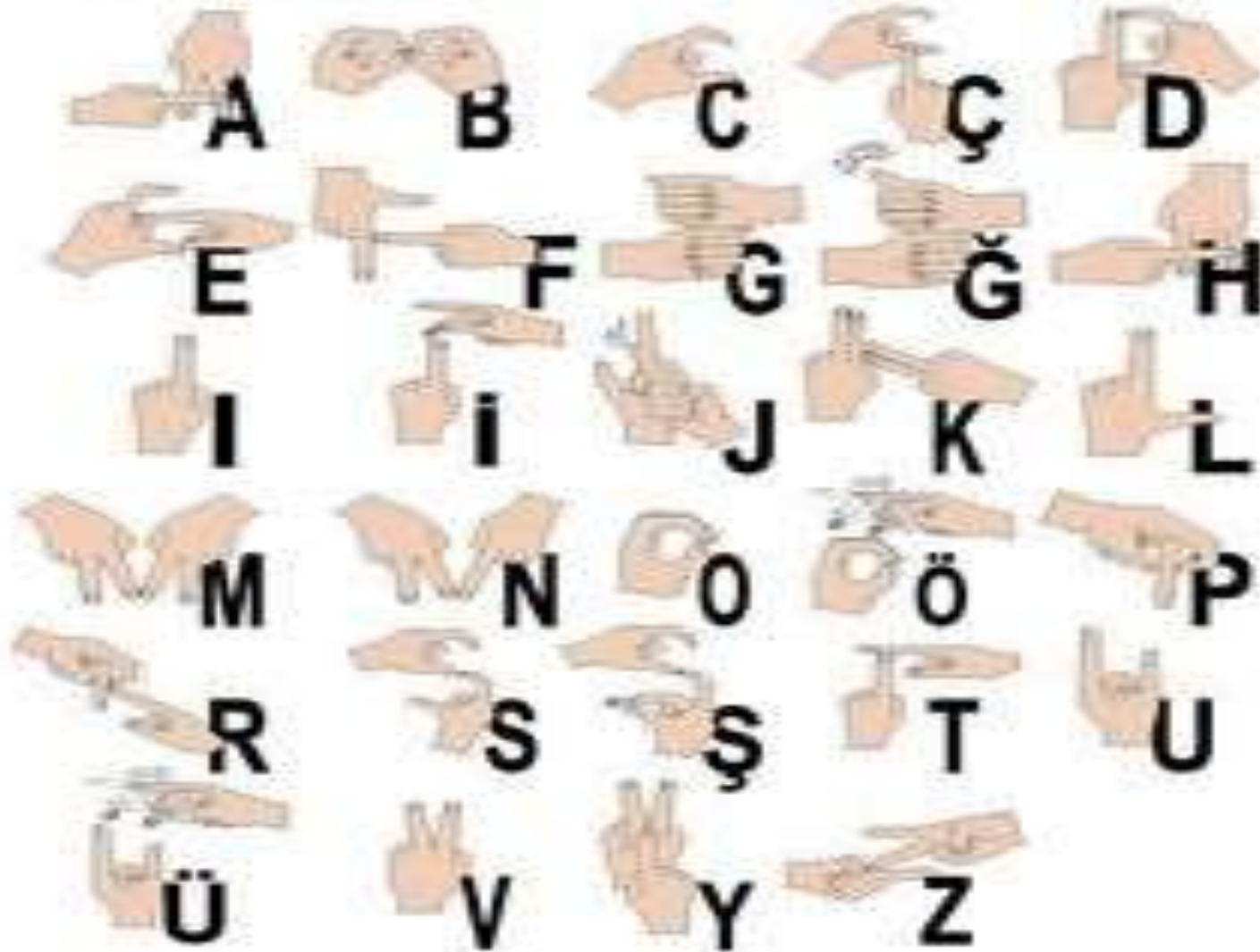
6. ayda rehabilitasyon
sürecini başlatmak

**MUCİZEVİ YOLCULUĐA GİDEN YOL;
EMEK ÇABA VE SABIR GEREKTİREN UZUN SOLUKLU BİR
YOLCULUĐA BAŐLIYORUZ**





TÜRK İŞARET DİLİ ALFABESİ



A-a

A

Alfabenin birinci harfi



A

Her iki el göğüs hizasında, sağ elin işaret parmağı ve orta parmağı açık öbür parmaklar kapalıdır. Sol elin işaret parmağı, sağ elin iki parmağının ortasından geçecek şekilde tutulur.

B-b

B

Alfabenin ikinci harfi



B

Her iki el göğüs hizasında, başparmak ve işaret parmağı birleştirilir (O el). İki el fotoğraftaki gibi yan yana getirilir.



C-c

C

Alfabenin üçüncü harfi



C

Sağ el sağ omuz hizasında, işaret parmağı ve başparmak açık diğer parmaklar kapalıdır (C el). El öne doğru hareket ettirilerek C harfi işaret edilir.

Ç-ç

Ç

Alfabenin dördüncü harfi



Ç

Sol el işaret parmağı ve başparmak açık diğer parmaklar kapalı (C el) biçimde, el öne doğru çıkarılır. Sağ el işaret parmağı fotoğraftaki gibi sol elin başparmağının üzerine konur.

D-d

D

Alfabenin beşinci harfi



D

Her iki el göğüs hizasındadır. Sol el işaret ve başparmak açık diğer parmaklar kapalıdır (C el). Sol elin açık parmaklarının uçları, sağ el işaret parmağına değecek biçimde tutulur.

E-e

E

Alfabenin altıncı harfi



E

Sol el işaret parmağı açık, diğer parmaklar kapalıdır. Sağ elin serçe parmağı ve başparmağı kapalı, diğer parmaklar açıktır. Sol el, sağ elin açık parmaklarının üstüne konur.

F-f

F

Alfabenin yedinci harfi



F

Sol el işaret parmağı ve başparmak açık, diğer parmaklar kapalı (L el), sağ elin işaret parmağı sol elin başparmağına paralel gelecek şekilde işaret parmağının üzerine konur.

G-g

G

Alfabenin sekizinci harfi

1. İŞARET



G

2. İŞARET



Her iki el , işaret parmaklar ve başparmaklar açık kıvrık, diğer parmaklar kapalı (C el) biçimdedir. Sol elin açık parmakları arasına sağ elin işaret parmağı getirilir (başparmaklar üstüste konur).

Her iki el yumruk, göğüs hizasındadır. Sağ yumruk sol yumruğun üzerine konur.

Ğ-ğ

Ğ

Alfabenin dokuzuncu harfi

1. İŞARET



Ğ

2. İŞARET



Her iki el göğüs hizasında, işaret parmakları ve başparmaklar açık kıvrık, diğer parmaklar kapalıdır (C el). Sol elin açık iki parmağı arasına sağ elin işaret parmağı getirilir. Her iki el çene altında sağa sola sallanır.

Sağ el yumruk, başparmak açık ve kıvrıktır. Sağ el yumruk şeklinde olan sol el üzerine konur.

H-h

H

Alfabenin onuncu harfi



H

Sol el işaret parmağı ve serçe parmağı açık, diğer parmaklar kapalıdır. Açık parmakların uçları aşağı gösterecek şekildedir. Sağ el işaret parmağı, sol elin açık parmaklarının üzerine konur.

I-ı

I

Alfabenin on birinci harfi



I

Sağ elin işaret parmağı açık, diğer parmaklar kapalı ve sağ el yüz hizasından öne doğru itilir.

i-i

i

Alfabenin on ikinci harfi



i

Sol elin işaret parmağı açık, sağ el sol işaret parmağının üzerinde sağ elin başparmağı, işaret parmağı ve orta parmağı birbirine sürtülür (şıklatılır).

J-j

J

Alfabenin on üçüncü harfi



Sol el işaret parmağı ve başparmak açık, diğer parmaklar kapalıdır. Sağ el işaret parmağı ile sol elin işaret parmağından başparmağa doğru kaydırma hareketi yapılır.

K-k

K

Alfabenin on dördüncü harfi



Her iki el göğüs hizasında, işaret parmakları ve orta parmakları açık, diğer parmaklar kapalıdır. Sağ elin açık parmakları fotoğraftaki gibi sol elin işaret parmağının kıvrım noktasına konur.

L-l

L

Alfabenin on beşinci harfi



Sağ el göğüs hizasında işaret parmağı ve başparmak açık, diğer parmaklar kapalıdır (L el). Avuç içi ileri bakacak şekilde el öne doğru itilir.

M-m

M

Alfabenin on altıncı harfi



Her iki el göğüs hizasında, işaret ve orta parmak açık, diğer parmaklar kapalıdır (V el). İşaret parmaklarının uçları birleştirilir.

N-n

N

Alfabenin on yedinci harfi



Her iki el göğüs hizasında, sol el işaret parmağı ve orta parmak açıktır (V el). Sağ el işaret parmağı açık, diğer parmaklar kapalıdır. İşaret parmakları birbirine dokundurulur.

O-o

O

Alfabenin on sekizinci harfi



Sağ el göğüs hizasında, işaret parmağı ve başparmak birbirine dokunacak şekilde, diğer parmaklar açıktır.

Ö-ö

Ö

Alfabenin on dokuzuncu harfi



Ö

Her iki el göğüs hizasında, sol el işaret parmağı ve başparmak birbirine bitişik, avuç içi sağa bakacak şekildedir. Sağ el, sol elin üzerinde sağa sola nokta koyar gibi şıktatır.

P-p

P

Alfabenin yirminci harfi



P

Sağ el göğüs hizasında, işaret parmak açık; orta parmak kıvrık, işaret parmağına yaslanmış şekilde, diğer parmaklar kapalıdır.

R-r

R

Alfabenin yirmi birinci harfi



R

Sağ el göğüs hizasında işaret parmağı açık orta parmak kıvrık ve işaret parmak üzerinde, diğer parmaklar kapalıdır. Ardından sol el işaret parmağı sağ orta parmağın ucuna konur.



S-s

S

Alfabenin yirmi ikinci harfi



S

Her iki el göğüs hizasında, her iki el işaret parmağı ve başparmak açık, diğer parmaklar kapalı (C el), sağ elin işaret parmağının ucu sol elin baş parmağı ile birleştirilir.

Ş-ş

Ş

Alfabenin yirmi üçüncü harfi



Ş

Her iki el göğüs hizasında, işaret parmakları ve başparmaklar açık diğer parmaklar kapalıdır (C el). Sağ elin işaret parmağının ucu, sol elin baş parmağı ile birleştirilir. Sağ elin orta parmağı ve başparmağı şıklatılır.



T-t

T

Alfabenin yirmi dördüncü harfi



Her iki el işaret parmakları açık, diğer parmaklar kapalıdır. Sağ el işaret parmağı fotoğraftaki gibi sol el işaret parmağının üzerine konur.

U-u

U

Alfabenin yirmi beşinci harfi



Sağ el işaret parmağı ve başparmak açık, diğer parmaklar kapalıdır. Açık parmakların uçları yukarı gösterir şekilde el göğüs hizasında tutulur.

Ü-ü

Ü

Alfabenin yirmi altıncı harfi



Ü

Sağ el işaret parmağı ve başparmak açık ve kıvrık, diğer parmaklar kapalı, parmak uçları yukarı gösterir şekilde el göğüs hizasında tutulur. Sol elin parmakları sağ elin üzerinde sıklatılır.

V-v

V

Alfabenin yirmi yedinci harfi



V

Sağ el işaret parmağı ve orta parmak açık diğer parmaklar kapalı (V el) sağ göğüs hizasında parmak uçları yukarıyı gösterecek şekilde tutulur.

Y-y

Y

Alfabenin yirmi sekizinci harfi



Y

Her iki el göğüs hizasında, sol elin işaret ve orta parmak açık, diğer parmaklar kapalı (V el) ve avuç içi kendimize bakacak şekilde; sağ elin işaret parmağı açık, diğer parmaklar kapalıdır. İşaret parmağı sol elin üzerinden bileğe doğru çekilir.

Z-z

Z

Alfabenin yirmi dokuzuncu harfi



Z

Her iki el göğüs hizasında, sol el işaret parmağı açık diğer parmaklar kapalıdır. Sağ elin işaret ve orta parmağı açık diğer parmaklar kapalıdır (V el). İşaret parmağının eklem yerine sağ elin işaret parmağı konur.

Sunum planı

❖ ZAMİRLER

BENİM
zamir Teklik birinci kişi iyelik hali



Sağ el işaret parmağı ve orta parmağı birbirinden ayrılmış açık (V el). İşaret parmağı ileriye gösterecek şekilde orta parmak göğse değdirilir.

BANA

zamir Ben zamirinin yönelme durumu eki almış biçimi



Sağ el açık düz ve avuç içi göğse değdirilir.

BEN

zamir Teklik birinci kişiyi gösteren söz



Sağ el parmaklar açık düz, avuç içi göğse değdirilir.

BENİM

zamir Teklik birinci kiři iyelik hali



Saę el iřaret parmaęı ve orta parmaęı birbirinden ayrılmıř aık (V el). Iřaret parmaęı ileriye gsterecek řekilde orta parmak gęse deędirilir.

BİZ

zamir Çokluk birinci kişiyi gösteren söz



Sağ el açık düz avuç içi yere bakacak şekilde, el soldan sağa doğru daire çizer.

HERKES

zamir İnsanların bütünü, cümle âlem



Sağ el sol göğüs hizasında, açık düz, avuç içi aşağıya bakacak şekilde, sağa doğru daire çizecek şekilde hareket ettirilir.

KİM

zamir "Hangi kiři?" anlamında cümlede, özne, tümleç, nesne, yüklem görevinde kullanılan bir söz



Sağ el yüzün önünde işaret parmağı ve orta parmak uçları birbirine degecek şekilde kapatılır.

SENİN

zamir Teklik ikinci kiři iyelik hali



Saę el iřaret parmaęı ve orta parmak aık dięer parmaklar kapalı (V el) avu ii sola bakacak řekilde ne doęru iki kez hareket ettirilir.

ONUN

zamir Teklik nc řahıs iyelik hali



Saę el iřaret parmaęı ve orta parmak aık dięer parmaklar kapalı (V el), avu ii sola bakacak řekilde ne doęru iki kez hareket ettirilir.

SEN

isim Teklik ikinci kişiyi gösteren söz



Sağ el göğüs hizasında işaret parmağı açık, diğer parmaklar kapalı, açık parmak karşıyı gösterecek şekilde hareket ettirilir.

O

zamir Teklik üçüncü kişiyi gösteren bir söz



Sağ el omuz hizasında, işaret parmağı açık diğerleri kapalıdır. El ileriye işaret eder.

- ❖ MEVSİMLER
- ❖ GÜNLER
- ❖ AYLAR

HAFTA

isim Birbiri ardınca gelen yedi günlük dönem



Sol el yumruk biçimindedir. Sağ el işaret parmağı açık, diğer parmaklar kapalıdır. Açık işaret parmağı sol elin üzerinde başparmaktan serçe parmağına doğru hareket ettirilir.

MEVSİM

isim Yılın, güneşten ısı, ışık alma süresi ve dolayısıyla iklim şartları bakımından farklılık gösteren dört bölümünden her biri, sezon



Sol el açık ve avuç içi yukarı bakacak şekildedir. Sağ el önce avuç içi sola bakacak şekilde sonra kendimize bakacak şekilde sol elin içine fotoğraf-taki gibi konur.

PAZARTESİ

isim Pazar ile salı arasındaki gün



Sağ el işaret parmağı ve başparmak bitişik diğer parmaklar açık el sağ göğüs üzerinde, aşağı yukarı hareket ettirilir.

SALI

isim Pazartesi ile çarşamba arasındaki gün

1. İŞARET



Her iki el göğüs hizasında, düz avuç içleri birbirine bakacak şekilde eller öne arkaya birbirine ters yönde hareket eder.

2. İŞARET



Her iki el serçe parmağı açık, diğerleri kapalıdır. Sağ el, sol el serçe parmağına dokunur.

ÇARŞAMBA

isim Salı ile perşembe arasındaki gün



Sağ elin işaret parmağı ve orta parmağı açık, diğer parmaklar kapalıdır (L el), başparmak kulağa dokunur.

PERŞEMBE

isim Çarşamba ile cuma arasındaki gün



Sağ elin işaret parmağı ve başparmağı açık, diğer parmaklar kapalıdır. Başparmağın ucu burnun ucuna değdirilir.

CUMA

isim Perşembe ile cumartesi arasındaki gün



Sağ el çene hizasında, sağ elin işaret ve orta parmağı açık, diğer parmaklar kapalıdır. Açık parmaklar önce çeneye sonra alına konur.

PAZAR

isim Cumartesi ile pazartesi arasındaki gün



Her iki el işaret ve orta parmakları açık, diğer parmaklar kapalıdır. Ellerin açık parmakları birbirinin üzerine vurur.

OCAK

isim Yılın birinci ayı, kânunusani



• Ocak 2014 •

Pt	Sa	Ça	Pe	Cu	Ct	Pz
30	31	1	2	3	4	5
6	7	8	9	10	11	12
13	14	15	16	17	18	19
20	21	22	23	24	25	26
27	28	29	30	31	1	2
3	4	5	6	7	8	9

Sağ el göğüs hizasında, işaret parmağı ve başparmak birbirine bitişik, diğer parmaklar açıktır. Sağ el bilekten avuç içi öne ve sola bakacak şekilde çevrilir.

ŞUBAT

isim Yılın ikinci ayı, gücük ay

1. İŞARET



◀ Şubat 2014 ▶

Pt	Sa	Ça	Pe	Cu	Ct	Pz
27	28	29	30	31	1	2
3	4	5	6	7	8	9
10	11	12	13	14	15	16
17	18	19	20	21	22	23
24	25	26	27	28	1	2
3	4	5	6	7	8	9

Her iki el göğüs hizasında, işaret parmakları ve başparmaklar açık kıvrıktır (C el). Sağ elin işaret parmağının ucu, sol elin başparmağı ile birleştirilir. Sağ elin orta parmağı ve başparmağı şıklatılır.

2. İŞARET



Sağ elin işaret parmağı ve orta parmağı açık kıvrık, çeneye değer. Ardından sağ omuza değer.

MART

İsim Yılın üçüncü ayı

1. İŞARET



2. İŞARET



◀ Mart 2014 ▶

Pt	Sa	Ça	Pe	Cu	Ct	Pz
24	25	26	27	28	1	2
3	4	5	6	7	8	9
10	11	12	13	14	15	16
17	18	19	20	21	22	23
24	25	26	27	28	29	30
31	1	2	3	4	5	6

Sağ el işaret ve başparmak birbirine değecek, diğer parmaklar kapalı şekilde, açık parmaklar burnun üzerinde açılıp kapanır.

Sağ el işaret ve orta parmak açık, diğerleri kapalıdır. Açık parmaklar burnun altında hareket ettirilerek sağa doğru çekilir.

NİSAN

isim Yılın dördüncü ayı, april



• Nisan 2014 •

Pt	Sa	Ça	Pe	Cu	Ct	Pz
31	1	2	3	4	5	6
7	8	9	10	11	12	13
14	15	16	17	18	19	20
21	22	23	24	25	26	27
28	29	30	1	2	3	4
5	6	7	8	9	10	11

Sağ el işaret parmağı açık, diğer parmaklar kapalıdır. Açık parmak burnun sağından yukarı doğru hareket ettirilir.

MAYIS

isim Yılın beşinci ayı



• Mayıs 2014 •

Pt	Sa	Ça	Pe	Cu	Ct	Pz
23	24	25	26	27	28	29
30	1	2	3	4	5	6
7	8	9	10	11	12	13
14	15	16	17	18	19	20
21	22	23	24	25	26	27
28	29	30	31	1	2	3
4	5	6	7	8	9	10

Sağ el işaret ve başparmağı burnun sağ yanına fotoğraftaki gibi değer. Ardından parmaklar ağız hizasında birleştirilir.

HAZİRAN

isim Yılım altıncı ayı

1. İŞARET



◀ Haziran 2014 ▶

Pt	Sa	Ça	Pe	Cu	Ct	Pz
26	27	28	29	30	31	1
2	3	4	5	6	7	8
9	10	11	12	13	14	15
16	17	18	19	20	21	22
23	24	25	26	27	28	29
30	1	2	3	4	5	6

2. İŞARET



Sağ el göğüs hizasında avuç içi göğse bakacak şekilde parmaklar kıvrılır ve vücuda değdirilir.

Sağ el işaret parmağı ve serçe parmağı açık, diğer parmaklar kapalıdır. Parmak uçları çeneye dokunur.

TEMMUZ

isim Yılın yedinci ayı, orak ayı



• Temmuz 2014 •

Pt	Sa	Ça	Pe	Cu	Ct	Pz
30	1	2	3	4	5	6
7	8	9	10	11	12	13
14	15	16	17	18	19	20
21	22	23	24	25	26	27
28	29	30	31	1	2	3
4	5	6	7	8	9	10

Sağ el yumruk biçiminde, işaret parmağı öne doğru çıkıntılı ve başparmakla bitişik, diğer parmaklar kapalıdır (T el).

AĞUSTOS

isim Yılın sekizinci ayı



• Ağustos 2014 •

Pt	Sa	Ça	Pe	Cu	Ct	Pz
25	26	27	28	29	30	31
1	2	3	4	5	6	7

Sağ el serçe parmak ve başparmak açık diğer parmaklar kapalıdır. Açık parmaklar yukarı bakacak şekilde başparmak çenenin altına değdirilir.

EYLÜL

isim Yılın dokuzuncu ayı

1. İŞARET



◀ Eylül 2014 ▶

Pt	Sa	Ça	Pe	Cu	Ct	Pz
25	26	27	28	29	30	31
1	2	3	4	5	6	7
8	9	10	11	12	13	14
15	16	17	18	19	20	21
22	23	24	25	26	27	28
29	30	1	2	3	4	5

2. İŞARET



Sağ el işaret parmağının ve orta parmağın uçları bitişik, diğer parmaklar açık biçimde sağ omuzun üzerinde bir tam daire çizilir.

Sağ el göğüs hizasında, başparmak ve işaret parmakları açık (C el), öbür parmakları kapalı, parmak uçları yukarı gösterecek şekilde göğsün üstüne koyulur.

EKİM

isim Yılın onuncu ayı, teşrinievvel

1. İŞARET



◀ Ekim 2014 ▶

Pt	Sa	Ça	Pe	Cu	Ct	Pz
29	30	1	2	3	4	5
6	7	8	9	10	11	12
13	14	15	16	17	18	19
20	21	22	23	24	25	26
27	28	29	30	31	1	2
3	4	5	6	7	8	9

2. İŞARET



Sağ el, sağ yanaktadır. Sağ el yumruk biçiminde işaret parmağı öne doğru çıkıntılı ve başparmakla bitişik diğer parmaklar kapalıdır (T el). İşaret parmağı yanakta daire çizer.

Sağ el göğüs hizasında, baş ve işaret parmakları açık (C el), öbür parmakları kapalı, parmak uçları aşağıyı gösterecek şekilde göğsün üstüne koyulur.

KASIM

isim Yılın on birinci ayı, son teşrin, teşrinisani

1. İŞARET



◀ Kasım 2014 ▶

Pt	Sa	Ça	Pe	Cu	Ct	Pz
27	28	29	30	31	1	2
3	4	5	6	7	8	9
10	11	12	13	14	15	16
17	18	19	20	21	22	23
24	25	26	27	28	29	30
1	2	3	4	5	6	7

2. İŞARET



Sağ el sağ omuz hizasında, avuç içi sola bakacak şekilde el bilekten avuç içi ileri ve geri bakacak şekilde çevrilir.

Sağ el yumruk biçiminde işaret parmağı öne doğru çıkıntılı ve başparmakla bitişik diğer parmaklar kapalıdır (T el). El sağ kaş üzerinde çevrilir.

ARALIK

isim Yılın on ikinci ayı.



Aralık 2014

Pz	Sa	Ça	Pe	Cu	Ci	Pz
24	25	26	27	28	29	30
1	2	3	4	5	6	7
8	9	10	11	12	13	14
15	16	17	18	19	20	21
22	23	24	25	26	27	28
29	30	31	1	2	3	4

Sağ el işaret parmağı ve orta parmak açık, diğer parmaklar kapalıdır. Açık parmaklar gözü arasına alarak avuç içi karşıya bakacak şekilde sağa doğru çekilir.

YAZ

isim Kuzey yarım kürede 21 Haziran 23 Eylül, güney yarım kürede 21 Aralık 21 Mart tarihleri arasındaki zaman dilimi, ilkbaharla sonbahar arasındaki sıcak mevsim



Sağ elin işaret parmağı açık kıvrık, diğer parmaklar kapalıdır. Açık parmak alnın solundan sağa doğru çekilir.

KIŞ

isim Kuzey yarım kürede 22 Aralık-21 Mart tarihleri arasındaki zaman dilimi, sonbaharla ilkbahar arasındaki soğuk mevsim



Her iki el omuz hizasında yumruktur. Yumruklar bilekten içeri dışarı çevrilir.

SONBAHAR

isim Kuzey yarım kürede eylül, ekim ve kasım aylarını içine alan süre, güz, hazan, bağ bozumu



Sağ el işaret parmağı ve orta parmak açık diğer parmaklar kapalıdır (V el). Sağ el işaret parmağı sağ yanağa dokundurulur. Sağ el burun hizasındadır. Sağ el parmaklarının uçları birbirine değecek şekilde, burnun önünde tüm parmaklar açılır.

❖ Akrabalar

AKRABA

isim, hukuk Kan bağıyla birbirine bağlı olan kimseler



Her iki elin işaret ve başparmaklarının uçları birleşiktir. Eller birbirinin çevresinde döndürülür.

AİLE

isim, toplum bilimi Evlilik ve kan bağına dayanan, karı, koca, çocuklar, kardeşler arasındaki ilişkilerin oluşturduğu toplum içindeki en küçük birlik



Her iki el karın hizasında düz ve kıvrık, bilek içleri birbirine değecek şekilde, bilekler birbirine dokundurulur.

OĞUL

isim Erkek evlat



Sağ el başparmağı açık ve ucu yukarı doğru, çeneye değdirilir. Sağ el parmaklar açık düz ve avuç içi aşağıya bakacak şekilde el iki kez bele konur.

ABİ

isim Büyük erkek kardeş, ağa, aka, ede, efe



Sağ elin başparmağı açık, diğer parmakları kapalıdır. Açık başparmak, çeneye konur, aşağı ve öne doğru hareket ettirilir.

ABLA

isim Bir kimsenin kendisinden büyük olan kız kardeşi

1. İŞARET



Sağ elin işaret parmağı ve orta parmağı açık, diğer parmaklar kapalıdır. Avuç içi kendinize bakacak biçimde açık parmaklar çenenin sağ kenarından kaldırılarak, sağ yanağa konur.

2. İŞARET



Sağ elin işaret parmağı ve orta parmağı açık, diğer parmaklar kapalıdır. Avuç içi kendinize bakacak biçimde açık parmaklar çeneye değdikten sonra yukarı kaldırılır.

ANNE

isim Çocuğu olan kadın, ana, valide, kocakarı, mader, nene, aba



Sağ el parmaklar açık kıvrık, parmak uçları önce sol göğüs hizasına sonra sağ göğüs hizasına konur.

ANNEANNE

isim Annenin annesi



Sağ el parmak uçları önce sol göğüs sonra sağ göğüs üzerine konur. Ardından işaret parmağı ve orta parmak açık, diğer parmaklar kapalıdır. Açık parmaklar sağ yanağa iki kez dokunur.

NİNE

isim Torunu olan kadın, büyükanne, nene



Sağ el düz, kıvrık, parmak uçları sağ yanağa kademeli dokunarak yukarı doğru hareket eder.

BABAANNE

isim Babanın annesi



Sağ el düz kıvrık, sağ yanak hizasında avuç içi kendinize bakacak şekilde, parmak uçları yanağa iki kez dokunur.

TORUN

isim Bir kimseye göre çocuğunun çocuđu



Her iki el işaret parmakları açık, diğer parmaklar kapalıdır. Sağ el işaret parmağı sol el işaret parmağının üzerine konur. Sağ el parmaklar açık düz ve avuç içi aşağıya bakacak şekilde el iki kez bele konur.

YEĞEN

isim Birine göre, kardeş, amca, hala, dayı veya teyzenin çocuđu



Sađ el göđüs hizasında, işaret ve orta parmak açık, diđer parmaklar kapalı (V el) ve avuç içi sola bakacak şekildedir. İşaret parmađının uç kısmı çenenin altına deđer.

AKRABA

isim, hukuk Kan bađıyla birbirine bađlı olan kimseler



Her iki elin işaret ve başparmaklarının uçları birleşiktir. Eller birbirinin çevresinde döndürülür.

BABA

isim Çocuđu olan erkek



Sađ el başparmađı açık, diđerleri kapalıdır. Sađ el başparmađı çeneye deđer.

AMCA

isim Babanın erkek kardeři, baba yarısı, emmi



Her iki el göđüs hizasında, işaret parmakları, fotoğraftaki gibi birbirinin etrafında daire çizer.

HALA

isim Babanın kız kardeşi, bibi



Sağ el göğüs hizasında, avuç içi göğse bakacak şekilde parmaklar kıvrılır ve vücuda değdirilir. Baş sağa sola hareket ettirilir.

DAYI

isim Annenin erkek kardeşi



Sağ el işaret parmağı açık kıvrık diğer parmaklar kapalıdır. İşaret parmağı burnun üzerinden öne doğru hareket ettirilir.

KARDEŞ

isim Aynı anne babadan doğmuş veya anne babalarından biri aynı olan çocukların birbirine göre adı



Her iki el omuz hizasındadır. Her iki el yumruk serçe parmaklar açıktır. Serçe parmaklar aşağı yukarı birbirine sürtülür.

DEDE

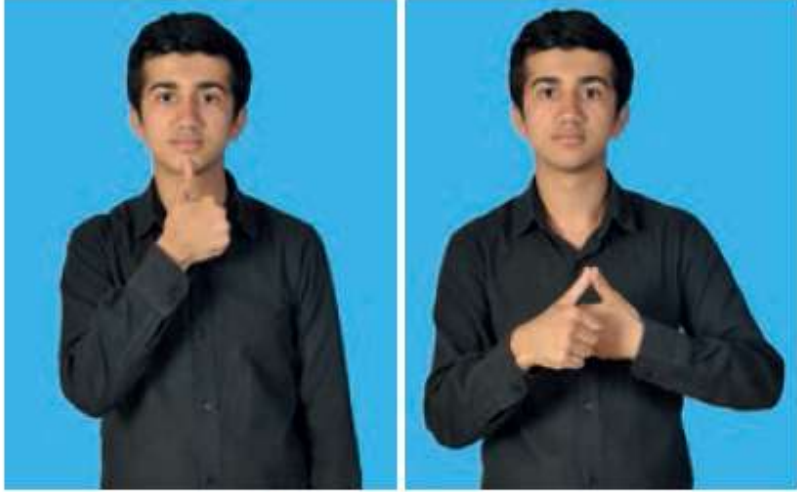
isim Torunu olan erkek, büyükbaba, büyükpeder



Sağ el çene hizasında, açık düz, avuç içi kendinize bakacak şekilde fotoğraftaki gibi konur. Parmak uçları sallanır.

KOÇA

isim Bir kadının evlenmiş olduğu erkek, eş, zevç



Sağ elin açık olan başparmağı çeneye değdirilir. Sağ el üstte, sol el altta olacak şekildedir. Her iki elin başparmaklarının uçları birbirine değdirilir.

KAYINVALİDE

isim Kaynana



Sağ el yumruk biçiminde işaret parmağı öne doğru çıkıntılı ve başparmakla bitişik göğüs hizasından ileri hareket eder(T el). Ardından sağ el açık ve kıvrık, önce sol göğse sonra sağ göğse dokunur.

EŞ

isim Karı kocadan her biri, hayat arkadaşı, refik, refika



Sağ el üstte, sol el altta olacak şekildedir. Her iki elin başparmaklarının uçları birbirine değdirilir.

TEYZE

isim Annenin kız kardeşi, ana yarısı



Sağ el işaret parmağı ve orta parmak açık, diğer parmaklar kapalıdır (V el). İşaret parmağı sol yanağa değecek şekilde, el sol yanaktan sonra sağ yanağa geçer.

ENİŞTE

isim Bir kimsenin kız kardeşinin veya kadın hısımlarından birinin kocası

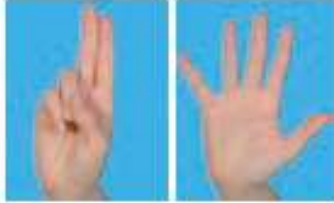
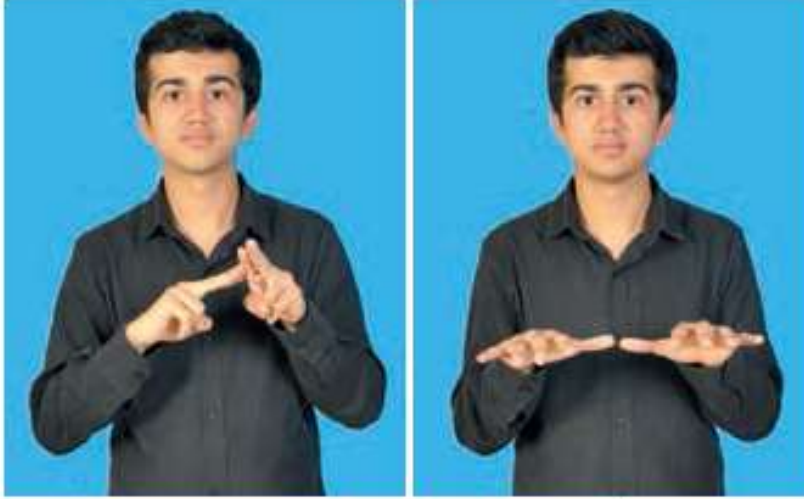


Sağ el işaret parmağı açık, diğer parmaklar kapalıdır. Sağ işaret parmağı fotoğraftaki gibi önce sağ yanağa ardından sol yanağa konur.

KUZEN

isim Erkek yeğen

1. İŞARET



Her iki el göğüs hizasında, işaret parmakları ve orta parmakları açık, diğer parmaklar kapalıdır. Sağ elin açık parmakları fotoğraftaki gibi sol elin işaret parmağının kıvrım noktasına konur. Ardından eller açılarak sağa ve sola çekilir.

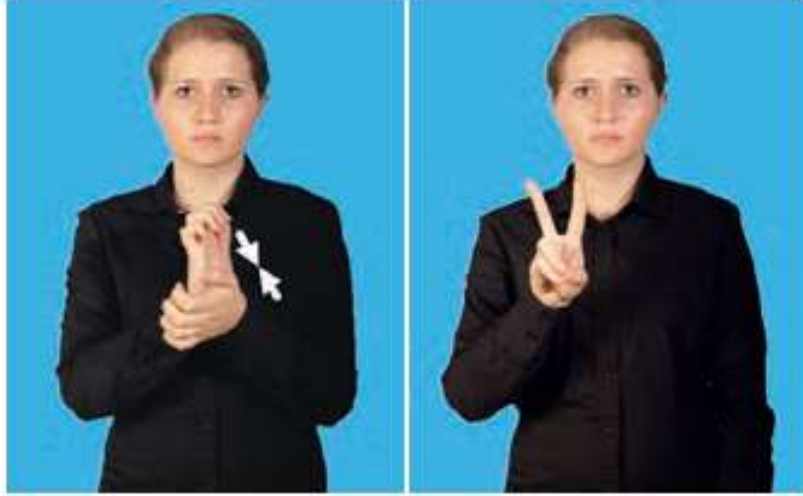
2. İŞARET



Her iki el yumruk, sağ el başparmak açıktır. Sağ el başparmak dışı sol yumruğa değdirildikten sonra dirseğe değdirilir.

VELİ

isim Bir çocuğu koruyan, işlerine bakan ve her türlü davranışından sorumlu kimse, ege, iye



Her iki el göğüs hizasında avuç içleri birbirine bakan şekilde eller düz ve kıvrık bilekler birbirine değdirilir. Ardından sağ el işaret parmağı ve orta parmak açık, diğer parmaklar kapalı (V el) sağ göğüs hizasında parmak uçları yukarıyı gösterecek şekilde tutulur.

ÜVEY

sıfat Yalnız yasaca akraba sayılan, aralarında kan bağı bulunmayan, öz olmayan



Her iki el göğüs hizasında, başparmaklar açık, diğer parmaklar kapalıdır. Her iki el parmak uçları göğsün ortasında birleştirilir.



ONDOKUZ MAYIS ÜNİVERSİTESİ
SAĞLIK BİLİMLERİ FAKÜLTESİ
ODYOLOJİ BÖLÜMÜ
ÖĞR. GÖR. Dr. ÖMER KÜÇÜKÖNER

Teşekkür ederim
omer.kucukoner@omu.edu.tr

